

# Projet éolien de La Louptière-Thénard

Comité de suivi n°1

12 juin 2024

## Table des matières

1. Présence.....	2
2. Présentation du projet.....	3
3. Présentation de la démarche de concertation .....	3
4. Questions-réponses.....	4
5. Remarques diverses.....	7

Le mercredi 12 juin 2024 a eu lieu le premier comité de suivi du projet de parc éolien de La Louptière-Thénard.

**Pour rappel, un projet d'implantation d'éoliennes est en cours de développement dans la commune de La Louptière-Thénard. Actuellement, un mât de mesure enregistre des données locales sur la ressource en vent et surveille l'activité des chauves-souris en altitude. Ce mât de mesure restera sur le site pendant environ 2 ans pour mener à bien une étude complète.**

## **1. Présence**

### **Elus :**

- Benoit SAVOURAT, maire
- Julien PONSOT, conseiller municipal
- Jacques LABARRE, conseiller municipal

### **Citoyens :**

- Kévin LEFEVRE
- Arnaud PEYRAT
- Isabelle VAN MELLE
- Angélique MOTTOT
- Christine PAULVE
- Jacqueline MOUTIN
- Pascal OLIVA
- Denis RUBIO
- Christian TRICHE
- Angélique MOTTOT
- Jacqueline MOUTIN
- Frédéric LEVIEUX
- Emmanuelle MORJEAN
- Nicole GUYOMARD
- Agnes VAN MELLE

+ 2 noms non déchiffrés

### **Equipe RWE Renouvelables France :**

- Cédric MADAMOIRS, chef de projets éoliens
- Pauline GAND, chargée de concertation
- Jade CATAYEE, chargée de concertation

## 2. Présentation du projet

*Cette partie est développée dans la présentation PowerPoint disponible en pièce jointe.*

## 3. Présentation de la démarche de concertation

Lors du Conseil Municipal du 4 avril 2024, les élus ont confirmé à l'équipe RWE le besoin des habitants d'être **informés et de participer au développement** du projet. L'équipe RWE a convenu de réaliser un porte-à-porte à La Louptière-Thénard afin de venir à la rencontre des habitants. Ce porte-à-porte a permis de distribuer la lettre d'information n°1 et d'identifier des intéressés pour le comité de suivi.

La mise en place d'un **comité de suivi** pour accompagner le développement du projet éolien de La Louptière-Thénard vise à saisir les attentes du territoire d'implantation du projet éolien, et à informer régulièrement les participants. Il est donc envisagé que le comité se réunisse environ deux fois par an pour des réunions, des ateliers ou des sorties.

Ce comité de suivi est composé de l'équipe RWE, d'élus locaux et de citoyens volontaires. Son objectif est de discuter de l'avancement du projet et de recueillir des informations. Cette structure permet de mobiliser et de confronter tous les points de vue, favorisant ainsi la compréhension mutuelle, la recherche de compromis et l'appropriation du projet par les acteurs locaux.

*Le détail des ateliers/sorties est disponible dans la présentation PowerPoint disponible en pièce jointe.*

Les membres du comité ainsi que les riverains pourront suivre l'avancement du projet via divers supports :

Des **lettres d'informations** seront distribuées et mises en ligne, dès qu'il sera nécessaire de communiquer sur l'avancement du projet ou de convier les riverains à des évènements ;

Des informations relatives au projet seront communiquées via le **bulletin municipal** ;

Le **site Internet** du projet sera régulièrement actualisé, permettant de mettre à disposition du public des informations en temps réel. Le site Internet est consultable via ce lien : [louptiere-thenard.projet-eolien.com](http://louptiere-thenard.projet-eolien.com).

## 4. Questions-réponses

### **Arrive-t-il d'arrêter des éoliennes pour des raisons acoustiques ?**

Oui, cela peut arriver sur certains projets. Pour tout projet éolien, une étude acoustique est réalisée afin de mesurer le niveau de bruit ambiant *avant* implantation du parc. La Loi prévoit des seuils à ne pas dépasser :

- 35 dB si le bruit ambiant est inférieur à 35 dB
- Si le bruit ambiant est supérieur à 35 dB, le parc éolien ne doit pas rajouter plus de 5 dB le jour et 3 la nuit.

En fonction des résultats de l'étude acoustique, un « plan de bridage » sera déterminé pour le projet éolien de La Louptière-Thénard. En fonction de certains régimes de vent, les éoliennes devront peut-être être freinées, ou arrêtées, pour respecter la norme.

Un comité de suivi pourra être dédié aux résultats de l'étude acoustique, qui se tiendra mi-2025.

### **A propos des mesures d'évitement, réduction et compensation : pourquoi déplacer les animaux plutôt que déplacer le projet ?**

La mise en place de certaines mesures, comme les jachères fleuries ou l'implantation de haie, offre un territoire de chasse ou d'habitat propice à la faune, tout en permettant d'éloigner les individus du site d'installation des éoliennes. La mise en place d'une jachère se fait donc au bénéfice des espèces et crée un habitat propice à la faune et la flore.

### **Qui concède la jachère ?**

Cela fait partie des négociations que RWE devra avoir avec les exploitants agricoles du secteur. Le maintien de jachères est obligatoire dans le cadre de la PAC, et ce procédé d'évitement est régulièrement mis en place sur des projets éoliens. Il ne s'agit en aucun cas d'une expérimentation, l'efficacité de cette mesure ainsi que son gain pour la biodiversité est déjà prouvé.

### **Pourriez-vous fournir un calendrier réaliste du projet ?**

Il est difficile à ce jour de donner un calendrier du projet, car de nombreuses incertitudes persistent notamment vis-à-vis de l'armée. Un calendrier à jour sera mis à la disposition des participants à chaque comité de suivi.

### **La présence de grues sur le site du projet est-elle prise en compte dans les études de vos bureaux d'études ?**

En effet, l'étude écologique, via des pré-diagnostic bibliographiques et des inventaires de terrains, permet d'identifier l'ensemble des enjeux et sensibilités de la zone de projet et ce pour tous les types d'espèces. Concernant la Grue cendrée en particulier, les axes de migration connus sont étudiés et les données bibliographiques de l'espèce sont couplées aux observations sur le terrain. Par ailleurs, il existe un « protocole Grue cendrée » qui a été défini et validé par les associations de protection de la nature et les acteurs de la filière éolienne. Il consiste en un bridage spécifique des éoliennes sur les périodes à risque pour l'espèce, notamment lors des migrations, et lors de conditions météorologiques particulières (présence de brouillard). Ce protocole s'inscrit dans la

séquence des mesures ERC (Eviter, Réduire, Compenser) qui sera établi une fois l'état initial environnemental finalisé et suite à la définition d'une implantation.

Un aperçu des résultats ainsi que des méthodologies d'inventaire sera présenté lors d'un prochain comité.

### **Les éoliennes sont-elles recyclables et recyclées ? Contiennent-elles des terres rares ?**

Extrait du rapport de l'Ademe, *Le Défi Eolien En 10 Questions* (2023)<sup>1</sup>

« L'acier et le béton, le cuivre et l'aluminium sont recyclables à 100%. Les pales, constituées de composite associant résine et fibres de verre ou carbone, sont plus difficiles à recycler. Des travaux de recherche sont conduits pour améliorer leur conception et leur valorisation. Parmi les solutions en cours d'optimisation: utiliser le composite comme combustible en cimenterie, le broyer et l'incorporer dans des produits BTP (matériaux de construction du bâtiment) ou encore récupérer les fibres de carbone par décomposition chimique à très haute température (pyrolyse). Les aimants permanents, très peu utilisés dans l'éolien terrestre, mais utilisés dans la majorité des éoliennes en mer contiennent des terres rares (moins de 0,001% du poids de l'éolienne). Des études sont actuellement menées pour :

- diminuer la quantité de terres rares utilisées (une éolienne installée au Danemark en février 2019 utilise déjà un principe permettant d'en utiliser 100 fois moins) ;
- les remplacer par d'autres matériaux, comme la ferrite ;
- les recycler et éviter ainsi l'extraction de terres rares vierges. »

Il est ainsi important de souligner qu'en France, les pales ne sont en aucun cas enterrées.

### **Quelle est la masse de béton nécessaire pour la fondation d'une éolienne ?**

Cette quantité peut varier en fonction du type d'éolienne et de la nature du sol. On peut considérer en moyenne 400 m<sup>3</sup> de béton par fondation.

Pour rappel : le retrait de la fondation par l'exploitant éolien est obligatoire lors du démantèlement des éoliennes.

### **Qui sont les investisseurs de RWE ? Des fonds Qatari et Black Rock...**

On retrouve ces investisseurs chez une grande partie des entreprises du CAC 40, et ils nous donnent les moyens de porter la transition énergétique. A noter cela dit que la répartition des actionnaires est bien équilibrée (aucun actionnaire de se dégage avec plus de 10%), et le Conseil d'Administration est toujours composé d'acteurs publics historiques (villes et Länder allemands). Plus d'informations sur le site Internet RWE, à la page « Shareholder structure »<sup>2</sup> (en anglais).

---

<sup>1</sup> <https://librairie.ademe.fr/ged/6427/guide-defi-eolien-10-questions-202301.pdf>

<sup>2</sup> <https://www.rwe.com/en/investor-relations/rwe-share/share-at-a-glance/shareholder-structure/>

## **Les éoliennes sont-elles vraiment écologiques ? Elles proviennent d'un processus de production industriel ayant un impact.**

Une éolienne produit plus de 19 fois l'énergie que ce qu'elle consommera durant son cycle de vie. On estime qu'une éolienne « rembourse » en un an l'énergie qu'elle a nécessité. La durée de vie des installations est aujourd'hui estimée à plus de 20 ans.<sup>3</sup>

## **Les études qui ont, à l'époque, été faites pour le développement d'autres parcs éoliens dans le secteur, sont-elles consultées par votre équipe ?**

Dans une logique de prise en compte des aménagements existants dans l'évaluation des impacts du projet, l'étude d'impact du projet de La Louptière-Thénard devra prendre en compte les effets cumulés avec les parcs éoliens existants et voisins. Cette étude concerne en particulier la faune volante (oiseaux et chauves-souris) en raison de son rayon d'action (migration) ainsi que les impacts paysagers et sonores potentiels compte tenu du périmètre de visibilité des éoliennes. Aussi, il sera nécessaire de consulter les suivis environnementaux et acoustiques réglementaires effectués au cours des années suivant la construction des parcs éoliens voisins, notamment celui de Traînel, afin d'évaluer plus finement les niveaux d'impacts potentiels du projet éolien de La Louptière-Thénard.

En revanche, les études réalisées dans le cadre du développement des parcs éoliens existants ne seront pas systématiquement consultées car leurs résultats ne reflètent pas nécessairement l'état actuel du territoire. Les données du projet éolien de La Louptière-Thénard doivent être localisées, précises, et le plus à jour possible.

## **Quelles sont les retombées pour les habitants ?**

Un parc éolien est un projet créateur de valeur pour le territoire. Outre les conséquentes retombées fiscales dont bénéficie la commune d'implantation (cf. présentation en annexe), le territoire profitera également d'un budget pour des mesures d'accompagnement (en lien avec l'écologie, la transition énergétique ou la valorisation du patrimoine local)\*, ainsi que des retombées économiques de la phase chantier et la création d'emploi pour la maintenance des éoliennes.

\*Exemples de mesures d'accompagnement : l'aide renouvelable aux particuliers (par exemple, le financement de travaux énergétiques, l'installation de panneaux solaires en toiture, des subventions pour l'achat d'un vélo électrique, etc.) ou encore, une offre d'électricité verte à prix compétitif (cette offre est déjà mise en place sur des parcs éoliens RWE en exploitation).

## **Quel sera l'impact des ombres portées pour les habitations à proximité ?**

Cela fera partie de l'étude d'impacts sur le milieu humain et physique réalisé par le bureau d'études IEA.

## **Pourquoi le mât de mesure est-il placé à cet endroit-là ?**

Le mât de mesure est positionné suite à une analyse multicritère prenant notamment en compte la topographie, les accès existants, le sens des cultures, la distance aux éléments arborés. Pour le projet de La Louptière-Thénard, le mât ne se situe pas sur le point le plus

---

<sup>3</sup> Vrai/Faux de l'éolien terrestre, Ministère de la Transition Énergétique (2023)

haut, afin d'assurer des mesures de données de vent précises et représentatives de l'ensemble de la zone de projet.

### **Pourquoi le Conseil Municipal a-t-il autorisé RWE à lancer des études ?**

*Monsieur le Maire répond à cette question.*

La stratégie énergétique de la France vise à doubler la part d'énergie éolienne dans notre mix énergétique. Cela signifie qu'il y aura, de fait, plus d'éoliennes dans notre paysage.

En plus de cela, un projet à La Louptière-Thénard représente un apport significatif au budget communal, qui s'élève à 195 000 € par an, soit 650 € par habitant. Il s'agit de la commune avec le plus faible budget par habitant du Nogentais (en moyenne, le budget annuel s'élève à 1 000 € par habitant sur la communauté de communes).

Les élus concernés par le projet n'ont pas pris part à la délibération autorisant RWE à lancer des études.

### **Comment prendrez-vous en compte l'avis de l'ABF sur ce projet ?**

L'architecte des bâtiments de France sera consulté pendant l'instruction du projet, notamment sur la question de la covisibilité avec l'église Saint-Jean-de-la-Porte-Latine (inscrite). Un comité de suivi sur le sujet du paysage sera organisé en octobre.

## **5. Remarques diverses**

### **Certains habitants n'ont pas reçu la lettre d'information et n'étaient pas au courant qu'un projet éolien était à l'étude.**

L'équipe projet RWE a réalisé un porte-à-porte en avril sur la commune. Quand la personne n'était pas à domicile, la lettre d'information n°1 a été déposée en boîte-aux-lettres. Pour les personnes n'ayant pas reçu la lettre, des exemplaires restent disponibles en mairie. Elle est également disponible sur le site internet du projet, à la page Documentation. Les lettres d'information qui suivront seront également distribuées dans toutes les boîtes-aux-lettres, en mairie, et publiées sur le site Internet.

Enfin, une information sur le lancement du projet a été publiée dans le bulletin municipal de décembre 2023.

### **Nous demandons à ce que la distance aux habitations soit augmentée à 1 000, voire 1 500 mètres.**

A ce jour, l'implantation précise des éoliennes n'est pas connue, car les études n'en sont qu'à leur commencement. Cependant, cette remarque est bien notée, et nous nous efforcerons d'éloigner au maximum les éoliennes des premières habitations. D'un point de vue économique, il est d'ailleurs plus intéressant pour RWE de s'éloigner des habitations : plus elles seront éloignées, moins fort sera le bridage acoustique.

### **Nous voudrions participer à une visite d'un parc éolien.**

Une visite d'un parc éolien en exploitation pourra être organisée l'an prochain lors d'un comité de suivi. Il serait intéressant de voir un parc récent, avec des éoliennes de gabarit similaire à celui qui sera envisagé sur La Louptière-Thénard.



# Comité de suivi n°1

Projet éolien de La Louptière-Thénard

12 juin 2024



# Programme de la soirée

## Comité de suivi n°1



**19h – 19h30**

Présentation du projet

**19h30 – 19h50**

Présentation de la démarche de concertation

**19h50 – 20h15**

Questions – réponses



# Présentation du projet

# Le projet éolien de La Louptière-Thénard

## Présentation RWE Renewables France

### Technologies renouvelables



Éolien  
terrestre



Éolien  
en mer



Installations  
PV

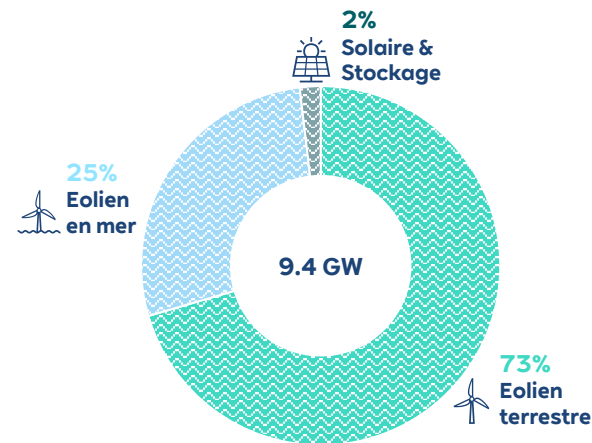


Stockage  
d'énergie



Hydrogène

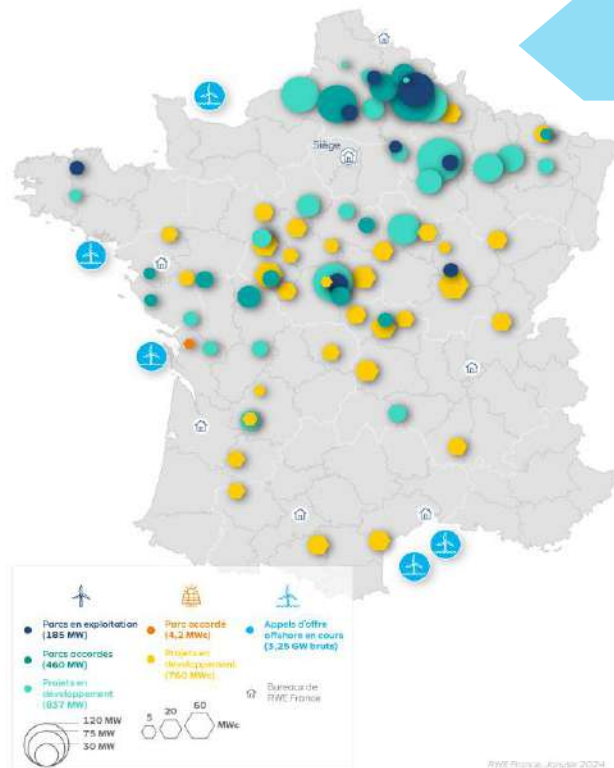
- **125 ans d'expertise** dans la production d'électricité
- Près de **19 000 collaborateurs** dans le monde
- Une cible de **65 GW** de puissance installée en **technologies vertes** d'ici 2030



Part des énergies renouvelables par technologie

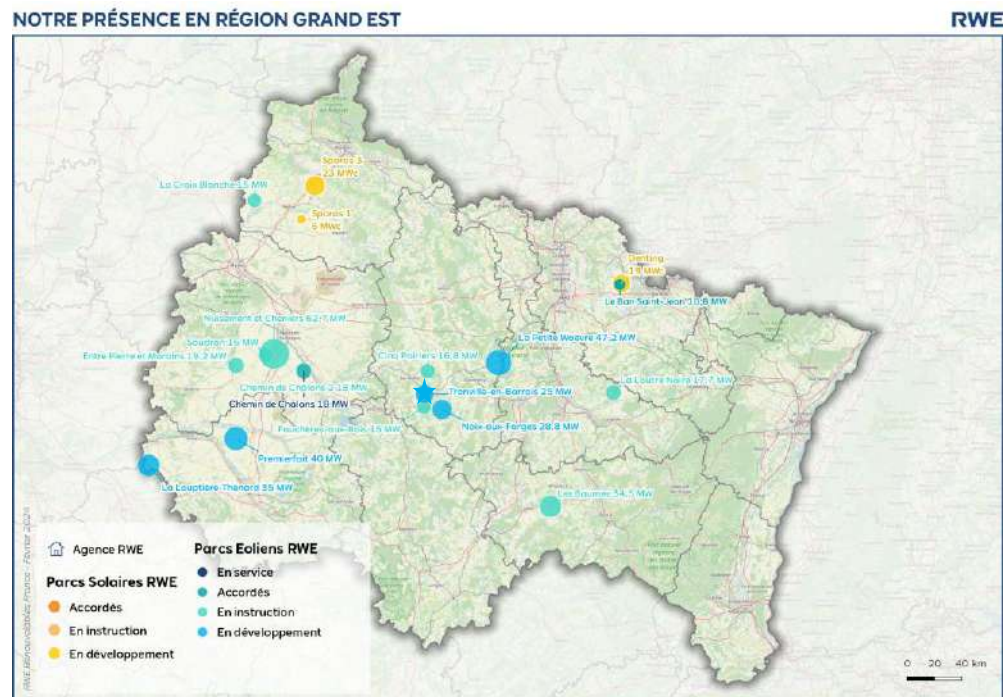
# Le projet éolien de La Louptière-Thénard

## Présentation RWE Renewables France



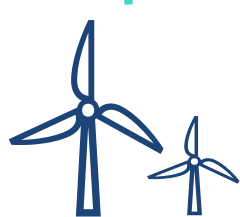
# Le projet éolien de La Louptière-Thénard

## Présentation RWE Renewables France

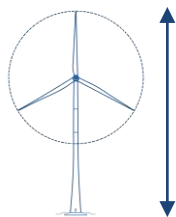


# Le projet éolien de La Louptière-Thénard

## Le potentiel identifié



**8**  
éoliennes



**200 m** de hauteur en  
bout de pale maximum



**22 500 foyers** alimentés en  
électricité

CARTE DES ENJEUX DE LA LOUPTIERE-THENARD

RWE





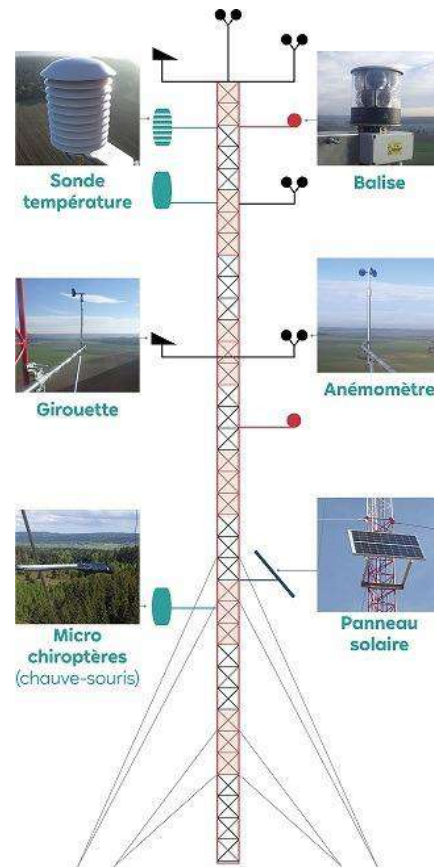
# Le projet éolien de La Louptière-Thénard

## L'installation du mât de mesure

Installé depuis **mars 2024** pour une durée d'environ **2 ans**.

Mât de **127 mètres**

Objectif ? **Recueillir des données récentes et locales sur la ressource en vent et enregistrer l'activité des chauves-souris en altitude.**



# Le projet éolien de La Louptière-Thénard

## Le lancement de l'étude écologique

Méthodologie : Institut

Etude écologique : Flore/habitats naturels, zones humides, avifaune, chauve-souris, mammifères terrestres, amphibiens, reptiles, entomofaune.

### Etats initiaux :

- Utilisation des données bibliographiques fournies par les principales associations environnementales du Grand Est (ODONAT regroupement de plusieurs associations LOANA, LPO, etc.) ;
- Sorties/observations terrains selon les périodes biologiques et écoutes au sol et en hauteurs ;
- Avifaune : 4 périodes biologiques étudiées (hivernant, prénuptiale, reproduction, postnuptiale) ;
- Chauve-souris : 3 périodes biologiques étudiées (mise bas, transits automnaux et printaniers) et recherche de gîtes ;
- Protocoles spécifiques : éloignement aux lisières pour les chauve-souris, Milans et Cigogne noire ;

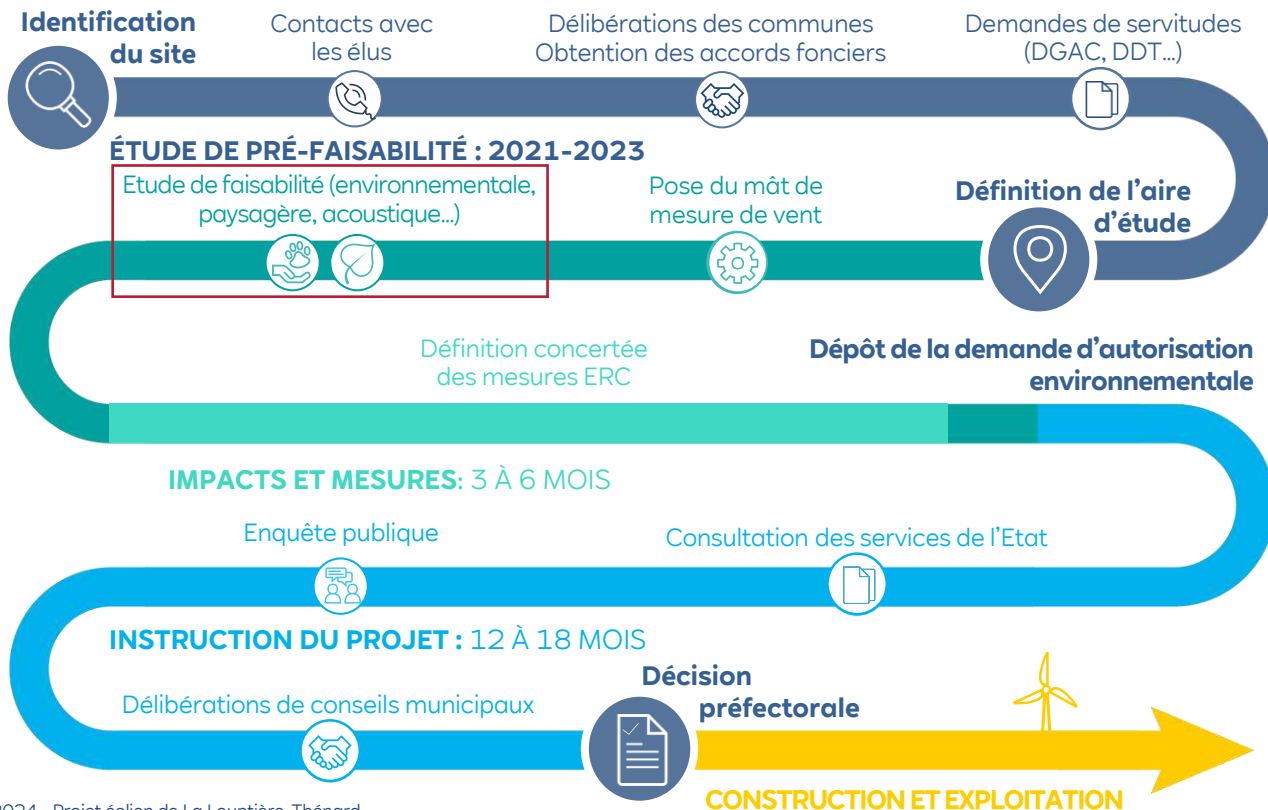
**Résultat de l'état initial complet** : mars 2025 avec rendus intermédiaires.





# Le planning du projet

## Où en est-on ?



# Point d'avancement sur le projet éolien de La Louptière-Thénard

## Retombées pour le territoire

Simulation réalisée par RWE Renouvelables France en mars 2024, basée sur les dispositions fiscales de 2023

- Simulé pour une Fiscalité Professionnelle de Zone (CFE inter-communale)

Collectivité	8 N149 5,7 MW	8 SG155 7 MW
Commune de la Louptière-Thénard	104 200 €	121 900 €
Communauté de communes du Nogentais	212 600 €	255 700 €
Département de l'Aube	111 600€	137 100€
Etat	26 300€	35 700€



## La démarche de concertation

# Les comités de suivi

Présence	Objectif	Support de diffusion	Avantages
<p><b>Commune :</b></p> <ul style="list-style-type: none"><li>• Élus locaux</li><li>• Exploitants</li><li>• Citoyens volontaires</li></ul> <p><b>RWE :</b></p> <ul style="list-style-type: none"><li>• Chef de projet</li><li>• Chargée de concertation</li></ul>	<p>• Partager des éléments du dossier</p> <p>• Recueillir des informations</p>	<p>• Compte-rendu de réunion, envoyé par e-mail</p>	<ul style="list-style-type: none"><li>• Mobilisation et confrontation de l'ensemble des points de vue</li><li>• Meilleure compréhension et recherche de consensus, en profitant d'un comité restreint</li><li>• Appropriation du projet</li></ul>

- À chaque comité, nous conviendrons ensemble de la date du prochain :  
**Comité de suivi n° 2 en octobre ? Pour un atelier sur le paysage.**

# Les lettres d'information

Tout au long du développement du projet, de sa construction et de son exploitation, des lettres d'information seront **distribuées** et **mises en ligne** sur le site Internet.

Les lettres d'information sont destinées à communiquer sur **l'avancement du projet** et à **convier les riverains à des évènements** de concertation.

Les lettres d'information du projet seront **distribuées environ tous les 6 mois**. La prochaine lettre d'information sera partagée à l'automne prochain.

D'autres informations peuvent être communiquées via le journal local.



## Projet éolien de la Louptière-Thénard

Lettre d'information n°1 | Avril 2024

### Le mot du chef de projet

Madame, Monsieur,

Depuis 2023, nous étudions la possibilité de réaliser un projet éolien sur la commune de la Louptière-Thénard. Ainsi, l'an dernier, une première phase de préfaisabilité nous a permis de nous assurer de l'accord des élus de la commune, des propriétaires et des exploitants de la zone de projet ainsi que d'un ensemble de services de l'État pour le lancement des études.

Aujourd'hui, nous sommes prêts à démarrer les études qui composent un projet éolien. Celles-ci commencent avec l'étude des vents et l'étude écologique, et dureront environ deux ans pour nous permettre d'affiner le projet et de déterminer le parc éolien le plus adapté au territoire.

Ce projet de transition énergétique et écologique, nous le développerons en toute transparence et en concertation. Ainsi, cette première lettre vous est distribuée en porte-à-porte afin d'échanger avec vous sur le projet. Si vous n'êtes pas à domicile, elle a été déposée dans votre boîte-à-lettres. De plus, nous mettons en place un comité de suivi du projet, composé d'élus et de riverains (plus d'informations dans l'encart ci-dessous).

Je vous souhaite une bonne lecture de cette première lettre d'information, et me tiens à votre disposition pour toute question.



**Cédric Madamours, chef de projets éoliens | RWE Renouvelables France**  
cedric.madamours@rwe.com  
Retrouvez les actualités et les avancées du projet éolien sur son site internet dédié :  
[loupriere-thenard.projet-eolien.com](https://loupriere-thenard.projet-eolien.com)

### Rejoignez le comité de suivi du projet !

Parce que nous avons à cœur de vous informer à chaque étape du projet et de le coconstruire avec vous, un comité de suivi est mis en place par RWE.

Il permettra de suivre les avancées du projet et de participer à des ateliers thématiques (par exemple : visite d'un parc éolien, sortie d'observation des oiseaux/enjeux-souris, atelier sur l'implantation...).

Ce comité sera composé d'élus de la Louptière-Thénard et de riverains souhaitant s'impliquer dans le suivi du développement.

Si vous êtes intéressé, merci d'adresser un email à [gsulins.gand@rwe.com](mailto:gsulins.gand@rwe.com) avec vos coordonnées afin d'être recontacté.



# Le site Internet du projet

Le site Internet du projet permet de suivre tout son **développement** ainsi que les **événements** mis en place autour de sa conception.

Il sera régulièrement **actualisé**, mettant à disposition du public le plus d'informations en temps réel.



<https://louptiere-thenard.projet-eolien.com/>



# Atelier paysage

Un **atelier paysage** pourra être organisé en octobre, lors du prochain comité de suivi.

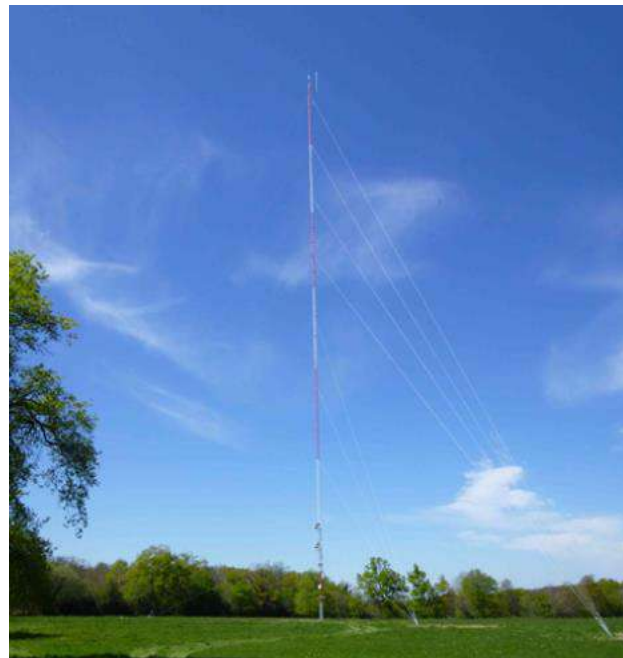
Cet atelier permettra de regarder ensemble les **points de vue choisis** par le bureau d'études, d'échanger sur les contraintes paysagères du site et si nécessaire, faire remonter de **nouveaux emplacements** depuis lesquels peuvent être prises les photographies utilisées pour les photomontages.



# Visite du site : sortie environnementale

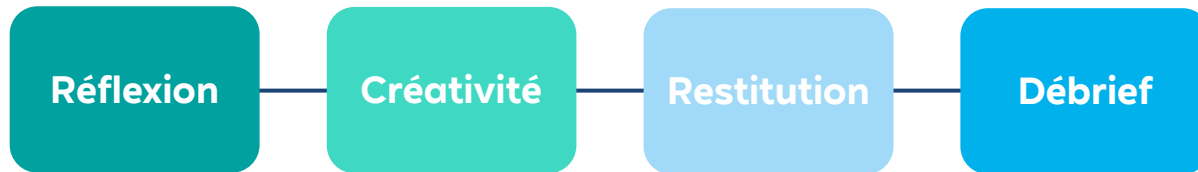
Un **mât de mesure** a été installé en mars, pour une campagne de deux ans, afin de réaliser une étude de vent approfondie et évaluer le gisement éolien de la zone, mais également dans le but **d'enregistrer l'activité des chauves-souris**.

Une **visite du site**, une fois les études plus avancées et accompagné d'un expert environnement, permet de comprendre le fonctionnement de cet outil, indispensable à la définition de la zone d'implantation d'un parc éolien.





# Atelier : fresque du climat



La fresque du climat est un atelier qui, en créant une **cohésion d'équipe**, permet de développer une réflexion de groupe sur le **changement climatique**.

L'objectif est de faire ressortir les **causes** et **effets** du dérèglement climatique, visualiser sa complexité et sa systémique, et faire émerger des **solutions** individuelles ou collectives à mettre en place pour limiter ses effets.



# Atelier : définition des mesures d'accompagnement

Un atelier sur les mesures permet dans un premier temps de collectivement identifier et valoriser les ressources du territoire.

Dans un second temps, l'objectif est de définir ensemble, quelles mesures peuvent être mises en place par RWE pour assurer l'intégration locale du projet.



# Visite d'un parc éolien

La visite d'un parc sera l'occasion d'échanger avec vous sur **l'énergie éolienne** et le **fonctionnement d'un parc éolien**.

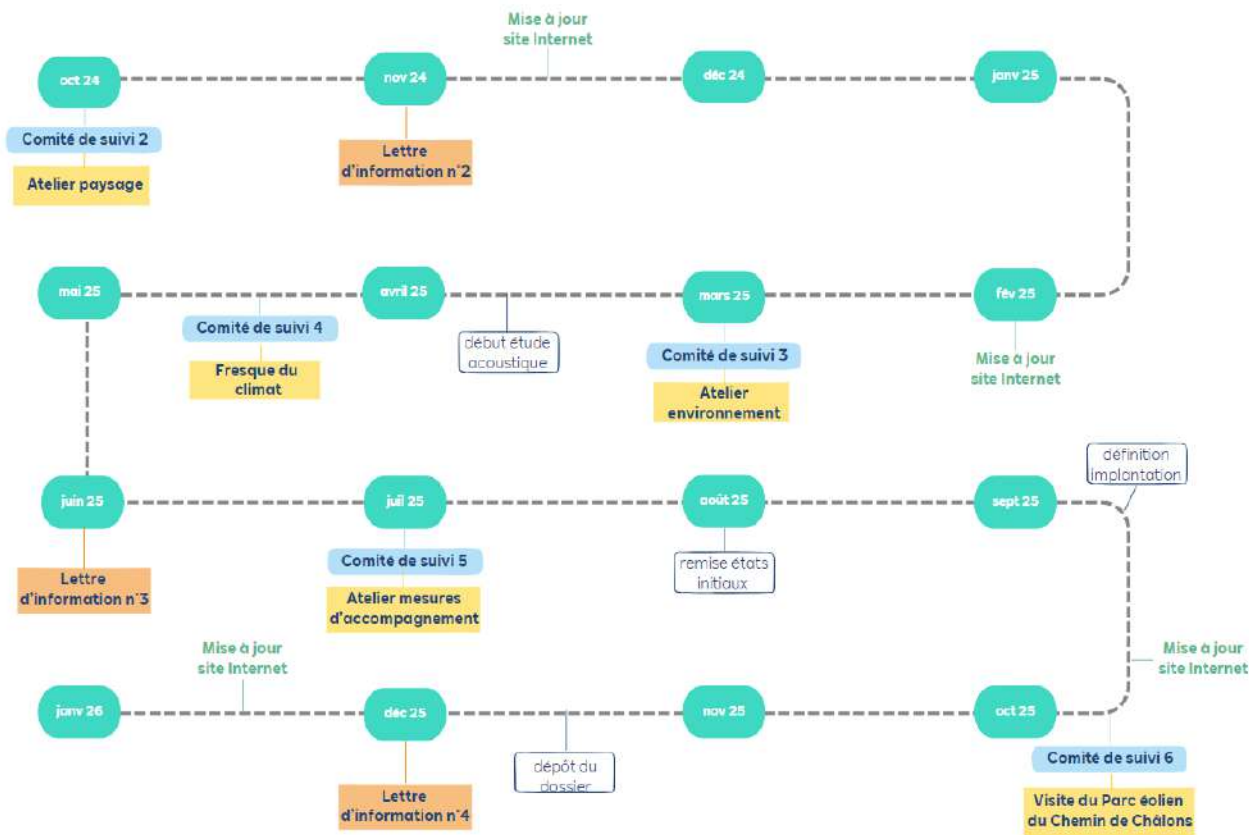
2 propositions cumulatives:

- Possibilité d'assister aux portes ouvertes du **parc éolien du Chemin de Châlons** développé par RWE Renouvelables France sur les communes de Saint-Martin-aux-Champs et Songy, qui auront lieu le **14 juin 2024** à partir de 17h.
- Possibilité d'organiser une visite de ce parc ultérieurement, lorsqu'il sera en exploitation.



Parc éolien du Chemin de Châlons, RWE

# Exemple de frise de la concertation 2024-2025





## Questions – réponses



**Chef de projets**

**Cédric MADAMOURS**

06 47 69 56 97

cedric.madamours@rwe.com

**Chargées de concertation**

**Pauline GAND / Jade CATAYEE**

06 30 52 61 48

pauline.gand@rwe.com