

Projet éolien de La Louptière-Thénard

Lettre d'information n°3 - Décembre 2024

Madame, Monsieur,

Depuis quelques mois, nous étudions la faisabilité d'un projet éolien sur votre commune. Nous avons mis en place un comité de suivi de projet avec les habitants qui se sont manifestés au lancement du projet. La prochaine réunion du comité se tiendra au premier trimestre 2025, où nous échangerons à propos de l'étude écologique.

D'ici-là, voici la réponse à quelques questions qui nous ont été adressées. Retrouvez toute l'actualité du projet et l'intégralité de ces questions sur le site Internet : louptiere-thenard.projet-eolien.com.



Cédric Madamours, chef de projets éoliens

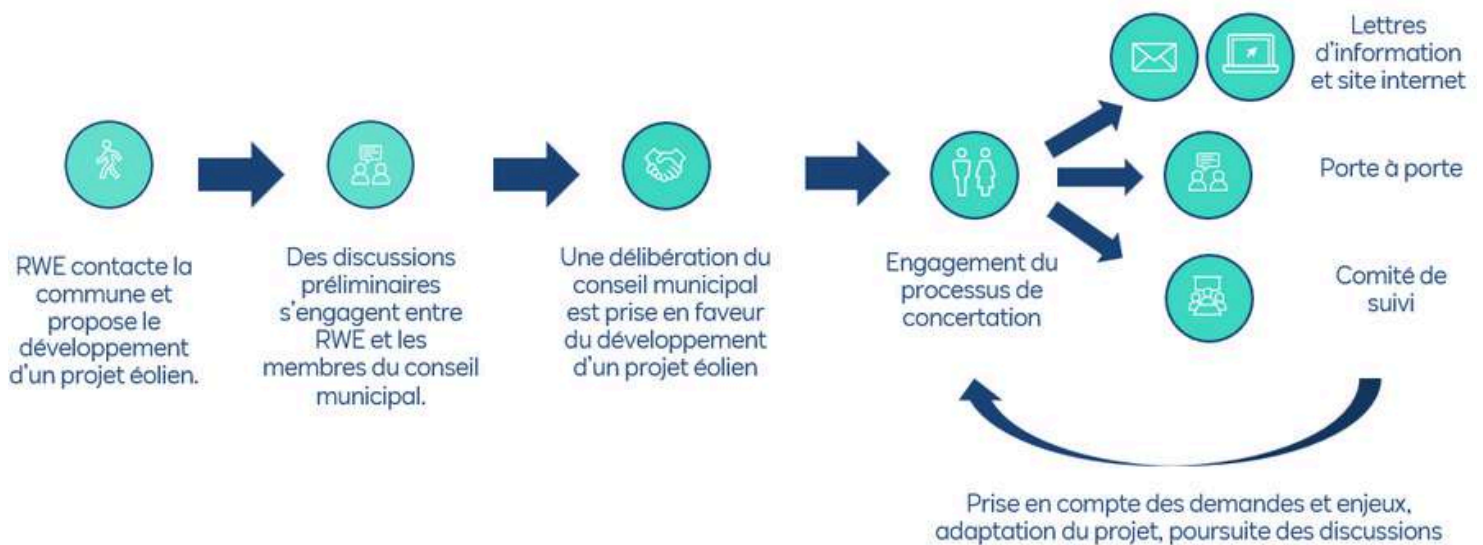
RWE Renouvelables France

cedric.madamours@rwe.com

50 rue Madame de Sanzillon, 92110 Clichy

Un projet développé en concertation avec vous !

RWE s'est engagé dès l'initiation du projet éolien à impliquer les riverains dans son développement (cf. schéma ci-dessous).



Réunion du comité de suivi n°2 & lettre d'information n°2



Le processus de concertation a permis à RWE d'apprécier les sensibilités du territoire et de prendre des mesures suite aux discussions avec le comité de suivi et les élus. Par exemple, RWE s'engage à positionner les éoliennes à au moins 700m des habitations, c'est-à-dire 200m au delà de la réglementation en vigueur.

Quels changements pour les riverains ?

La valeur de ma maison va-t-elle diminuer ?

La sensibilité à l'éolien est subjective et propre à chacun, de nombreuses études* ont été réalisées et montrent que les impacts positifs et négatifs existent mais influencent peu la valeur des biens. De plus, la mise en place d'un parc éolien aura des avantages pour votre territoire. En effet, des mesures seront déployées pour les riverains (cf. paragraphe suivant). Les revenus fiscaux versés à la commune l'aideront à développer d'autres projets en faveur des habitants.

Vous trouverez quelques exemples concrets dans le livret produit par France Renouvelables en 2023 intitulé "Paroles d'élus".

*"Analyse de l'évolution du prix de l'immobilier à proximité des parcs éoliens", ADEME, 2022

"Evaluation de l'impact de l'énergie éolienne sur les biens immobiliers", Climat Energie Environnement, 2010

"Enquête concernant l'impact économique des éoliennes dans l'Aude", CAUE, 2002.



Des mesures d'accompagnement coconstruites avec vous

Parce qu'un parc éolien doit avant tout bénéficier au territoire, des mesures dites "d'accompagnement" seront volontairement mises en place par RWE si le parc éolien est construit. Des propositions de mesures ont été évoquées lors de la dernière réunion du comité de suivi (octobre), et seront retravaillées lors d'un prochain atelier en 2025, comme par exemple :

- La rénovation des églises de la Louptière-Thénard et du Plessis-Gatebled
- L'enfouissement d'une partie des lignes aériennes de la commune
- L'aménagement du terrain autour de la salle des fêtes
- Une réduction sur les factures d'électricité des habitants
- Une participation aux travaux de rénovation énergétique des habitations.



Eglise de la Louptière-Thénard
(François Goglins)

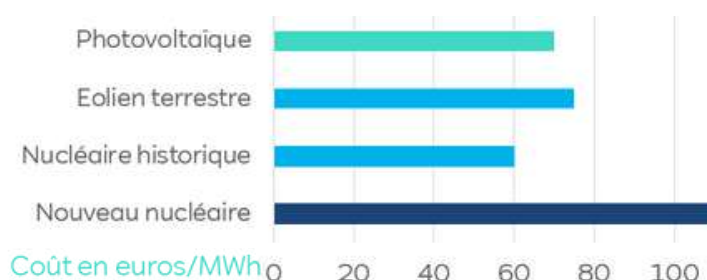
Des recettes fiscales annuelles pour vos collectivités

L'implantation d'éoliennes induit le paiement annuel de différents impôts et taxes (impôt forfaitaire sur les entreprises de réseaux, taxe foncière, etc.) revenant aux collectivités. Le tableau ci-dessous est présenté à titre indicatif, avec une simulation pour 8 éoliennes de deux puissances différentes : 5,7 MW et 7 MW. Les recettes fiscales dépendent de la puissance totale installée du parc (et non pas de la production).

Collectivité	8 éoliennes de 5,7 MW	8 éoliennes de 7 MW
Commune de la Louptière-Thénard	104 200 €	121 900 €
Communauté de communes du Nogentais	212 600 €	255 700 €

Quel impact sur le prix de l'électricité ?

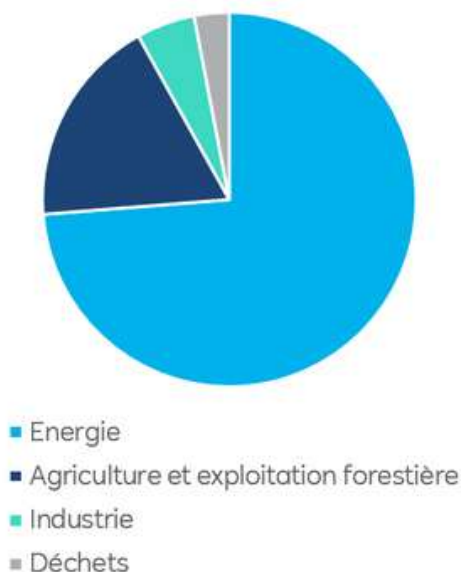
Les énergies renouvelables permettent une production d'électricité locale de manière durable à un prix compétitif. En effet, la ressource en vent est infinie et n'est pas soumise aux crises géopolitiques. Récemment, le conflit en Ukraine a engendré une hausse du prix de l'électricité. La production d'électricité éolienne à prix réglementé fixe, a permis de financer en partie le bouclier tarifaire mis en place par l'Etat et d'économiser des milliards d'euros.



Quels bénéfices pour l'environnement ?

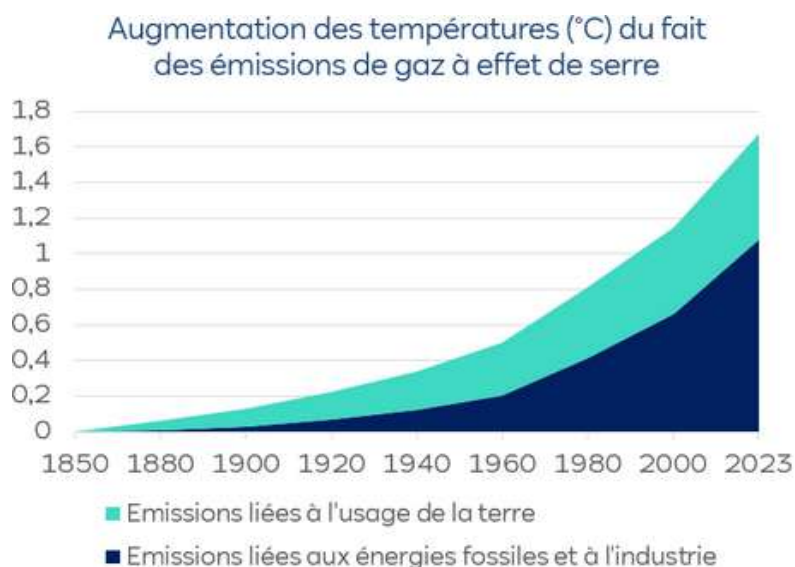
Le système de production d'énergie actuel engendre une hausse des températures

Plus de 70% des émissions de gaz à effet de serre sont liées à la production d'énergie



Source: rapport RTE, Futurs énergétiques 2050 (2022)

Les émissions à effet de serre engendrent un réchauffement climatique nocifs aux écosystèmes humains et naturels



Source : Jones et al. (2024)

Le projet de la Louptière-Thénard permettra de limiter le réchauffement climatique



La production d'électricité à partir d'éoliennes plutôt que de centrales à gaz ou à charbon permet de limiter l'émission de gaz à effet de serre.

Le parc éolien de la Louptière Thénard permettrait de produire jusqu'à 113 000 MWh par an.

- par rapport à la production d'électricité à partir de gaz, 64 862 tonnes de CO2 seraient évitées.
- par rapport à la production d'électricité à partir de charbon, 112 492 tonnes de CO2 seraient évitées.

Source: rapport RTE, Futurs énergétiques 2050 (2022)

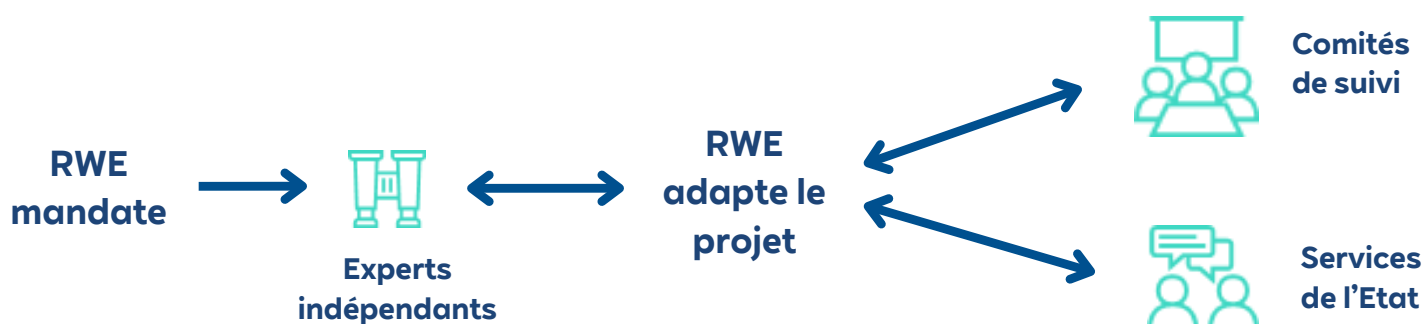
Des procédés de fabrication et de démantèlement respectueux de l'environnement

- < 1%** Quasiment aucune éolienne terrestre ne contient de terres rares. Les progrès technologiques ont permis de se passer de ces minerais.
- 100%** L'intégralité du parc est démantelé, y compris la fondation. Les coûts liés à ce démantèlement sont à la charge de l'entreprise qui exploite le parc éolien.
- 95%** 95% des matériaux sont recyclés, des avancées technologiques permettront d'atteindre prochainement 100% de recyclabilité.

Focus sur... Les études de faisabilité

En quoi consistent les études en cours sur votre commune?

Des bureaux d'études indépendants ont été mandatés par RWE pour réaliser ce travail de manière neutre et transparente. Les résultats de ces études seront communiqués à l'administration et rendus disponibles au public lors de la phase d'enquête publique. Ces résultats seront également présentés lors des différents comités de suivi.



Les études environnementales



Des écologues recensent les espèces présentes sur votre territoire et leur activité. Leurs observations permettront de proposer un projet de moindre impact sur la faune et la flore. Par exemple, les zones à forte activité avifaune et chiroptérologique seront évitées. D'autres mesures seront prévues pour réduire l'impact du projet en fonction du retour des écologues.

L'étude paysagère



Des paysagistes évaluent l'impact visuel que le projet pourrait avoir depuis les villages et les routes alentour à l'aide de photomontages. Une attention particulière est portée au patrimoine local. Les résultats de ces études, et les discussions avec le comité de suivi permettent de proposer une implantation et un choix de gabarit adaptés.

L'étude acoustique



Des mesures sont réalisées pour déterminer le niveau de bruit ambiant existant. Dans un second temps le bruit émis par le parc sera modélisé au sein de ce bruit ambiant afin de vérifier que les seuils réglementaires sont respectés. Des solutions de bridages (arrêt ou freinage des éoliennes) sont ensuite proposées pour respecter les seuils légaux quelles que soient les conditions météorologiques. Des mesures de suivi seront réalisées après la construction du parc.

Pour plus d'information, vous pouvez vous référer à des ressources fiables tel que ce guide de l'Ademe : <https://librairie.ademe.fr/ged/8955/guide-tout-comprendre-eolien.pdf>

Toute l'actualité sur le site internet dédié au projet

Le site Internet du projet est actualisé régulièrement. Retrouvez-y toutes les informations relatives au projet, son déroulé, les avancées et les événements de concertation organisés au fur et à mesure du développement. Vous pouvez aussi nous contacter via le formulaire de contact.

Pour y accéder : louptiere-thenard.projet-eolien.com

